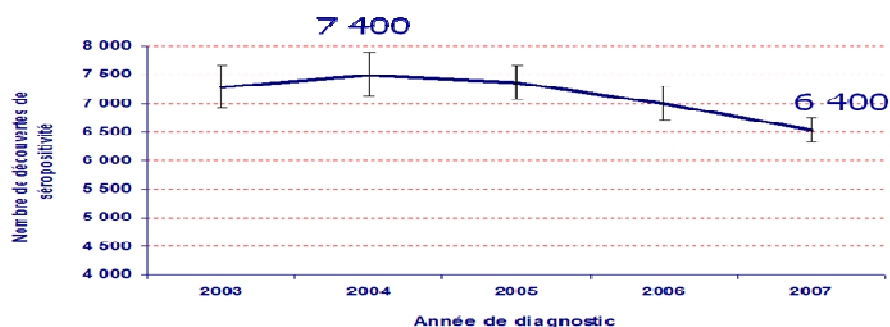


# 1<sup>er</sup> décembre 2009 - Repères épidémiologiques VIH

## Données nationales

### Découvertes de séropositivité VIH en baisse depuis 2004



### Découvertes de séropositivité VIH en 2008

(Source : InVS, déclaration obligatoire du VIH, données au 31/12/2008 corrigées pour les délais, la sous-déclaration et les données manquantes)

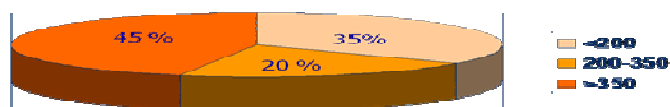
67% sont des hommes (58% en 2003)

41% sont des étrangers (52% en 2003)

#### Répartition des modes de transmission :

- 60% sont contaminés par rapports hétérosexuels
- 37% par rapports homosexuels
- 2% par usage de drogues

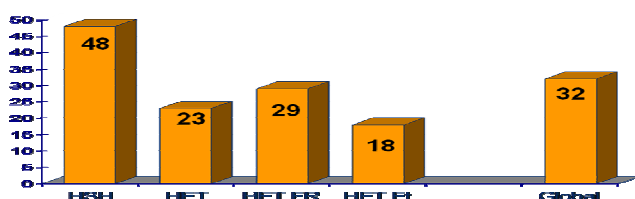
Une personne sur trois est découverte à un stade avancé de l'immunodépression (< 200/ mm<sup>3</sup>)



13 % des découvertes de séropositivité sont diagnostiquées au stade sida et 11% au stade de la primo-infection

Une proportion d'infections récentes plus élevée chez les homosexuels

%

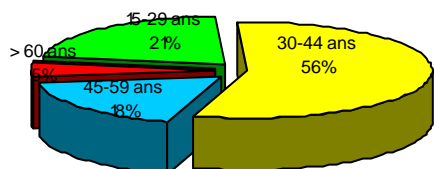


## Données régionales Rhône-Alpes

### Nouveaux cas de séropositivité VIH suivis en 2008 dans la file active

**hospitalière** (Données issues du Recensement de l'activité VIH en Rhône-Alpes – ARHRA/DRASS 2008)

n = 220



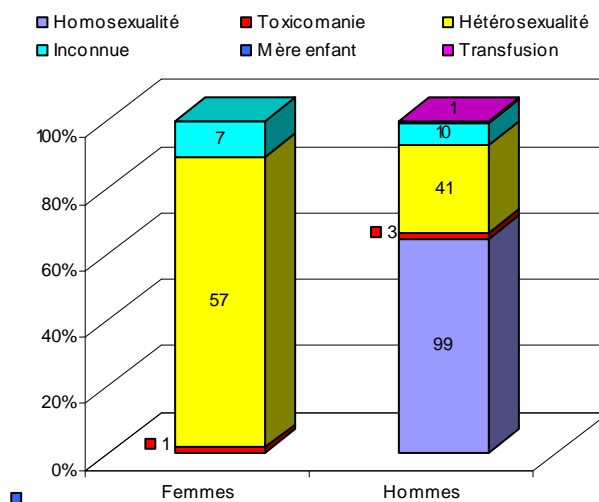
#### Répartition en fonction du sexe et de l'âge

Le nombre de nouveaux cas dépistés est de 220 (3,8%) en 2008 dont 70% sont des hommes. Parmi ces nouveaux cas, la tranche d'âge la plus importante reste celle des 30-44 ans (56%).

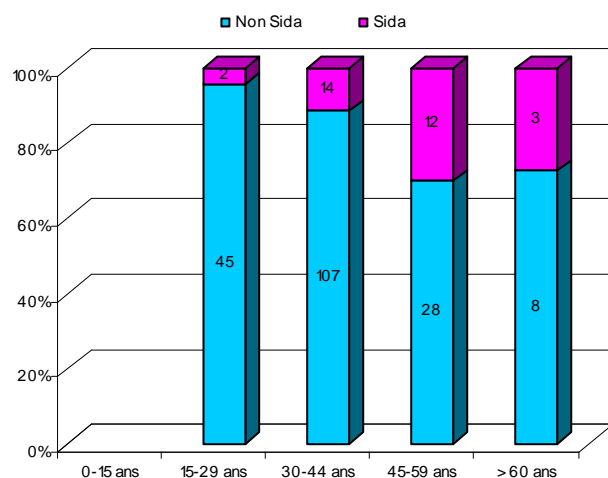
#### Répartition des modes de transmission :

- 49% sont contaminés par rapports hétérosexuels
- 49% par rapports homosexuels
- 2% par usage de drogues

#### Mode de transmission par sexe



#### Les découvertes de séropositivité au stade sida augmentent avec l'âge

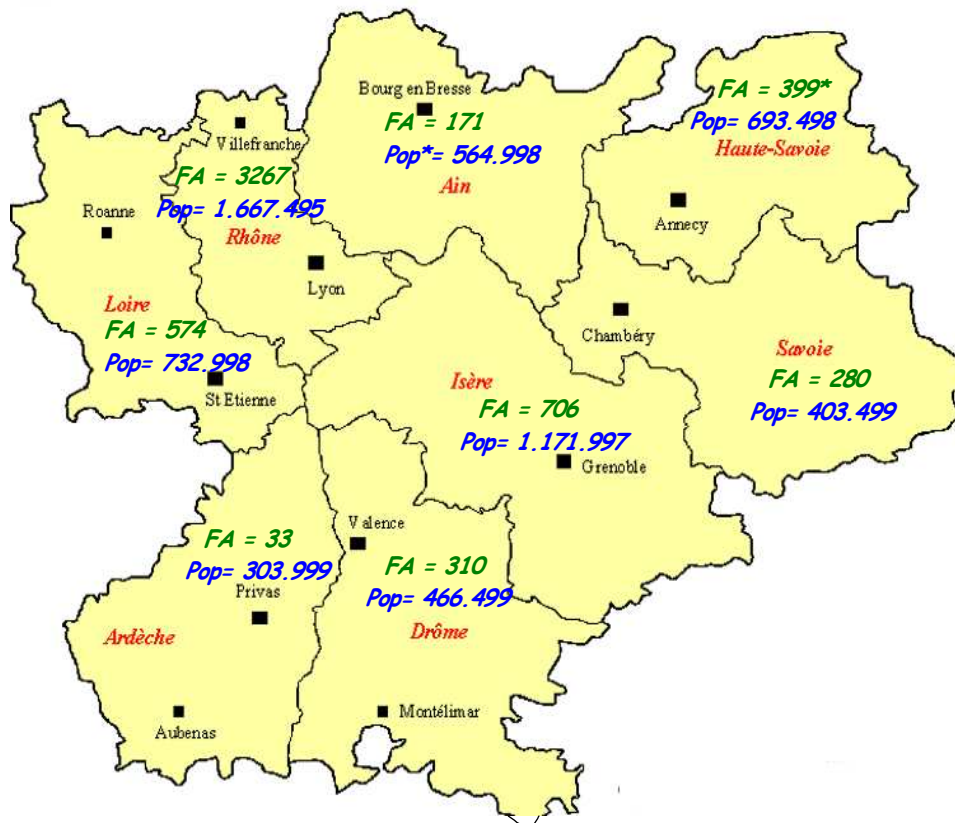


## Ensemble de la file active hospitalière 2008

(Données issues du Recensement de l'activité VIH en Rhône-Alpes – ARHRA/DRASS 2008)

La file active (patients suivis dans les services hospitaliers) documentée en 2008 pour la région Rhône-Alpes est de 5740<sup>(1)</sup> dont 784 (14,4%) cas sont domiciliés hors de la région ou non spécifiés, pour une population de 6 034 000 habitants.

L'inscription aux bases informatiques étant soumise au consentement du patient et le recueil des données étant pratiqué souvent à partir des données informatiques, il est nécessaire de souligner que le nombre total de patients est sous estimé.

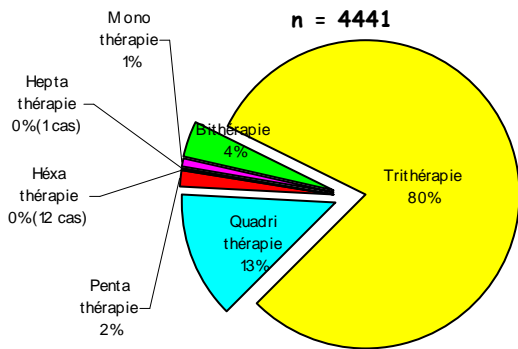


<sup>1</sup> Ces données sont sous estimées, la file active 2008 d'Annecy étant manquante, \*la FA de patients pris en charge en 74 pourrait être de l'ordre de 900

### Répartition des modes de transmission :

- 44% sont contaminés par rapports hétérosexuels,
- 49% par rapports homosexuels,
- 5% par usage de drogues
- 1% par transfusion
- 1% autres cas (hémophilie, mère-enfant, percutané)

## Traitement



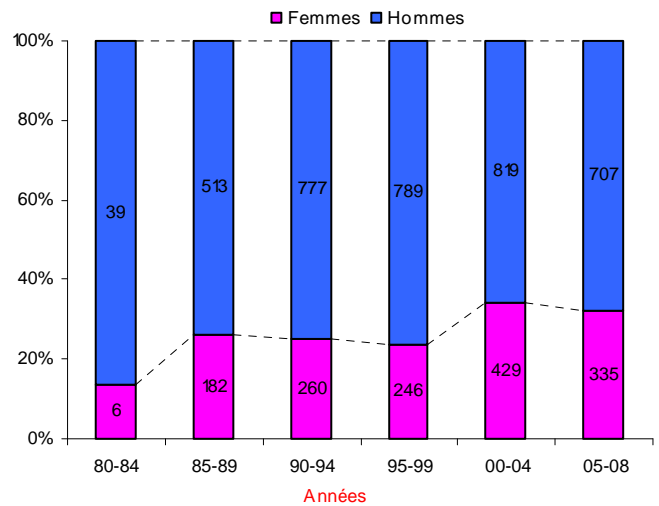
Sur les 5430 patients suivis :

- l'information sur le traitement est connue pour 5150 (90%),
- 280 (5,4%) n'ont pas de précision,
- **86% des patients sont traités dont 80% dans le cadre d'une trithérapie.**

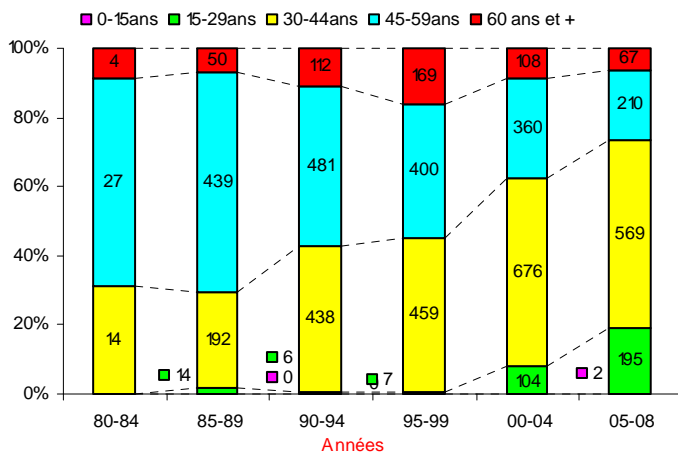
## Evolution par année de diagnostic et par tranches de 5 ans

### Par sexe

On constate, dans le temps, une augmentation de la contamination des femmes depuis 1980 en pourcentage (13% à 32%) comme en chiffres absolus.



### Par âge



On constate dans la fille active que les tranches d'âge des 30-44 ans ainsi que celle des 15-29 ans (depuis 2000) sont les plus touchées. A l'inverse on note une diminution de la tranche des 45-59 ans.